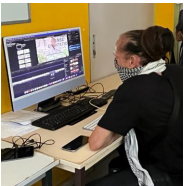




OBSERVATOIRE DES CENTRES SOCIAUX ET DES ESPACES DE VIE SOCIALE

LA RÉUNION



SOMMAIRE

| | |
|--|----|
| ÉDITO | 03 |
| PRÉSENTATION DE L'ANIMATION DE LA VIE SOCIALE | 04 |
| LES CENTRES SOCIAUX ET LES ESPACES DE VIE SOCIALE DE LA RÉUNION | 05 |
| LES CENTRES SOCIAUX ET LES EVS DE LA RÉUNION - REPÈRES CLÉS | 06 |
| PORTRAIT DES ACTEURS QUI PORTENT LES PROJETS | 07 |
| LES DIFFÉRENTS PUBLICS DES STRUCTURES | 08 |
| DES ACTIONS POUR TOUS LES ÂGES | 09 |
| ZOOM SUR... LES ACTIONS FAMILLES | 10 |
| ZOOM SUR... LES ACTIONS JEUNESSE | 11 |
| ZOOM SUR... LA TRANSITION ÉCOLOGIQUE | 12 |
| ACCÈS AUX DROITS ET NUMÉRIQUE | 13 |
| L'IMPACT DES STRUCTURES SUR LEUR TERRITOIRE | 14 |
| LES ACTIONS HORS LES MURS | 16 |
| LES RESSOURCES FINANCIÈRES DES STRUCTURES | 17 |
| PROJET SENACS | 18 |
| FICHE NATIONALE | 19 |

Les structures d'animation de la vie sociale, un atout et une chance pour les territoires.

À la Réunion, 13 centres sociaux et 52 espaces de vie sociale agissent au quotidien pour développer des projets de territoire en lien avec les habitants. Ils animent, développent et consolident la vie locale aussi bien en milieu urbain que dans le monde rural. Au carrefour des enjeux territoriaux et du pouvoir d'agir des habitants, ce sont des acteurs clés de la cohésion sociale pour agir en appui des politiques locales.

Qu'elles soient sociales, éducatives, culturelles ou familiales (ou tout cela à la fois), leurs activités sont co-construites avec les habitants pour répondre aux besoins des territoires et de ceux qui y vivent. **Lieux d'engagement collectif ou individuel, au cœur des réalités locales et sociales**, les équipements définissent leur intervention en lien étroit avec le public et leurs partenaires. **Elles œuvrent quotidiennement en faveur des habitants et de leur pouvoir d'agir et incarnent les valeurs d'ÉQUITÉ, de SOLIDARITÉ, de DÉMOCRATIE et de DIGNITÉ HUMAINE.**

Parce que les territoires sont singuliers, ils développent un projet social qui s'appuie sur un diagnostic local partagé.

Parce que les territoires sont impactés par l'évolution des questions sociétales, ils développent des projets en faveur des familles, de la parentalité, de la jeunesse en prenant en compte les publics les plus fragiles.

Parce que les territoires sont riches de leurs partenaires et de leurs habitants, ils animent la mobilisation citoyenne, l'implication des acteurs locaux et la culture de projet partagé.

Grâce à leurs professionnels et à leurs bénévoles, les structures d'animation de la vie sociale sont:

- **des tisseurs de liens sociaux** agissant en proximité avec les habitants pour renforcer la solidarité et la cohésion sociale,
- **des pépinières de projets** accompagnant les initiatives des habitants pour agir et construire collectivement,
- **des artisans de la justice sociale et de la solidarité** pour que chacun trouve sa place dans notre société,
- **des acteurs de l'économie locale** générateurs d'emplois durables, consommateurs locaux, œuvrant à l'insertion sociale .

Cet observatoire national partagé entre la CNAF et la FCSF correspond à une volonté commune de diffuser le plus largement possible ce que sont, ce que font les structures d'animation de la vie sociale afin de mettre en exergue leur intérêt et plus-value. Cette nouvelle plaquette réunionnaise contribuera à convaincre chacun de l'intérêt à contribuer au soutien et au développement des centres sociaux et espaces de vie sociale.

Frédéric TURBLIN,
Directeur de la CAF

Tarik TOUAHRIA,
Président de la FCSF

PRÉSENTATION DE L'ANIMATION DE LA VIE SOCIALE

L'animation de la vie sociale, axe constant de la politique des Caisses d'allocations familiales, s'appuie sur des équipements de proximité, centres sociaux et espaces de vie sociale. Leur action se fonde sur une démarche de mobilisation des habitants pour apporter des solutions aux besoins des familles et à leurs difficultés de vie quotidienne, mais aussi pour répondre aux problématiques sociales collectives d'un territoire.

L'ANIMATION DE LA VIE SOCIALE

(circulaire 2012-013 du 20-06-2012)

2 TYPES DE STRUCTURE



CENTRES SOCIAUX



ESPACES DE VIE SOCIALE

1 OUTIL COMMUN

Le projet social : fondé sur une démarche transversale pour répondre à la fois aux besoins des familles et à leurs difficultés de vie quotidienne, et pour répondre aux problématiques sociales collectives d'un territoire.

3 DIMENSIONS COMMUNES

- **individuelle** à travers des activités et des services
- **collective** à partir d'accompagnement de projets
- **d'intérêt général** pour développer la citoyenneté

3 FINALITÉS COMMUNES

- **inclusion** sociale et socialisation des personnes
- **développement des liens** sociaux et cohésion sociale sur le territoire
- **prise de responsabilité** des usagers et développement de la citoyenneté de proximité

2 MISSIONS GÉNÉRALES COMMUNES

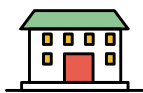
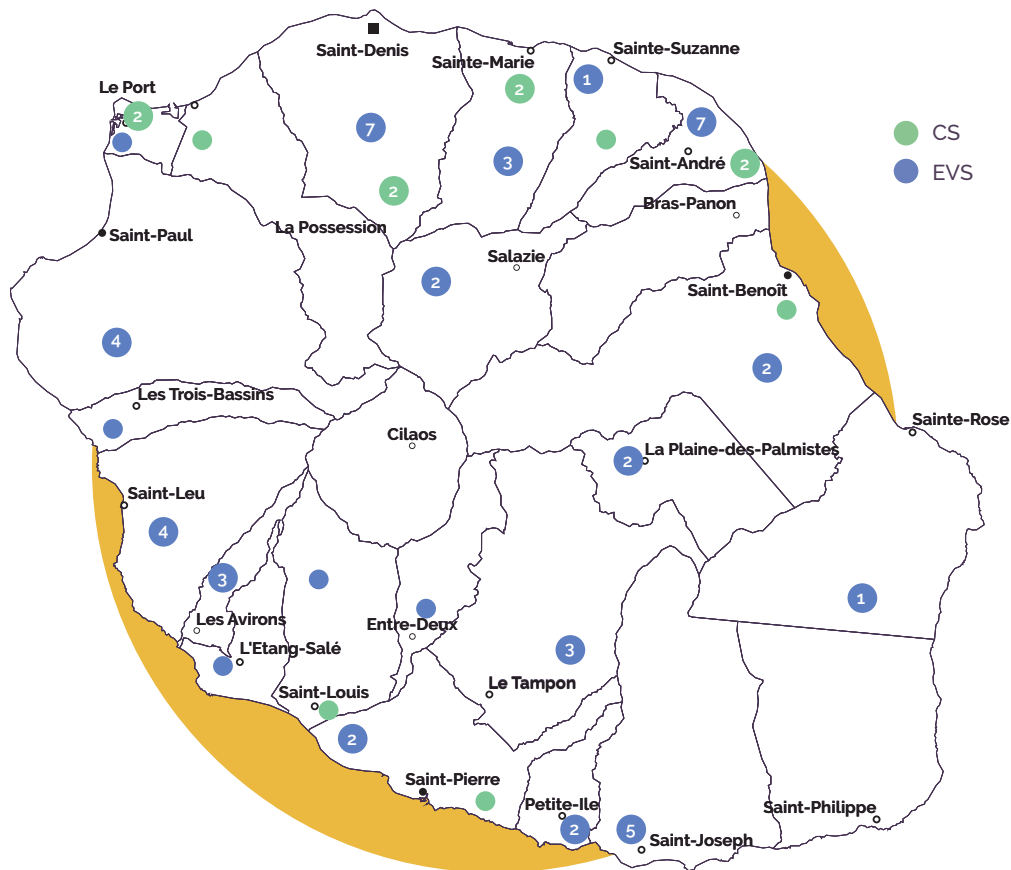
- **lieu de proximité** à vocation globale, familiale et intergénérationnelle qui accueille toute la population en veillant à la mixité sociale
- **lieu d'animation** de la vie sociale permettant aux habitants d'exprimer, de concevoir et de réaliser leurs projets



Le centre social et socio-culturel entend être un foyer d'initiatives porté par des habitants associés, appuyés par des professionnels, capables de définir et mettre en œuvre un projet de développement social pour l'ensemble de la population d'un territoire.

Extrait de la Charte Fédérale de la FCSF votée en juin 2000

LES CENTRES SOCIAUX ET LES ESPACES DE VIE SOCIALE DE LA RÉUNION



65
STRUCTURES

agissent
sur le territoire



13

CENTRES SOCIAUX

Tous ont répondu
à l'enquête



52

ESPACES DE VIE SOCIALE

42 ont répondu
à l'enquête

LES CENTRES SOCIAUX ET LES EVS DE LA RÉUNION - REPÈRES CLÉS

CENTRES SOCIAUX

TERRITOIRE D'INTERVENTION



10

en dominante
URBAINE



3

en dominante
RURALE

MODE DE GESTION

7

COLLECTIVITÉS
LOCALES

6

ASSOCIATIFS



8 CENTRES SOCIAUX sont implantés sur un **quartier prioritaire de la politique de la ville** et **1** sur un territoire de « **veille active** ».

ESPACES DE VIE SOCIALE

TERRITOIRE D'INTERVENTION



26

en dominante
URBAINE



26

en dominante
RURALE

MODE DE GESTION

100%

ASSOCIATIFS



18 EVS sont implantés sur un **quartier prioritaire de la politique de la ville** et **5** sur un territoire de « **veille active** ».

USAGERS



20 900

USAGERS RÉGULIERS

10 000 en 2019



18 400

USAGERS PONCTUELS

14 500 en 2019



8 500

USAGERS DES
PARTENAIRES HÉBERGÉS

1 860 en 2019

PORTRAIT DES ACTEURS QUI PORTENT LES PROJETS

Les centres sociaux et espaces de vie sociale sont des structures employeuses, inscrites dans l'économie sociale et solidaire. Elles contribuent à la réduction du chômage et offrent des possibilités d'insertion professionnelle sur le territoire. Ces structures développent un ensemble de projets, grâce à de nombreux bénévoles engagés qui s'investissent soit à la gouvernance (instances qui prennent les décisions) soit dans les actions diversifiées.

LES ACTEURS BÉNÉVOLES ET SALARIÉS DES CENTRES SOCIAUX

Nombre de personnes total sur le département, et moyenne d'ETP par structure

Bénévoles administrateurs

171 personnes - 0,1 ETP par structure

Salariés

168 personnes / 10 ETP

Bénévoles d'activités réguliers

236 personnes / 0,2 ETP

Stagiaires et services civiques

67 personnes / 2 ETP

Bénévoles d'activités ponctuels

337 personnes / 0,1 ETP



On peut noter un **renforcement de l'équipe salariée** des centres sociaux depuis 2019, puisqu'une équipe était en moyenne composée de **8,6 ETP** contre **10 ETP** en 2021.

LES ACTEURS BÉNÉVOLES ET SALARIÉS DES ESPACES DE VIE SOCIALE

Nombre de personnes total sur le département, et moyenne d'ETP par structure

Bénévoles administrateurs

236 personnes - 0,2 ETP par structure

Salariés

182 personnes / 1,9 ETP

Bénévoles d'activités réguliers

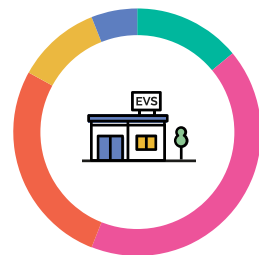
732 personnes / 0,5 ETP

Stagiaires et services civiques

96 personnes / 1,1 ETP

Bénévoles d'activités ponctuels

450 personnes / 0,1 ETP



De même pour les EVS, **l'équipe salariée s'est renforcée**, passant de **1,6 ETP** en moyenne en 2019 à **1,9 ETP** en moyenne en 2021.

LES DIFFÉRENTS PUBLICS DES STRUCTURES

À partir de leur diagnostic de territoire réalisé avec la population et leurs partenaires, les structures d'animation de la vie sociale proposent des actions et des projets pour toutes les personnes, à tous les âges de la vie.



+ de 20 900

PERSONNES ont participé aux **actions et projets** des structures d'animation de la vie sociale en 2021.

CENTRES SOCIAUX



13 250
PERSONNES
5 400 en 2019

Répartition des publics par classe d'âge



5% Petite enfance
(0-3 ans)



9% Jeunes
(18-25 ans)



14% Enfance
(4-10 ans)



44% Adultes
(26-59 ans)



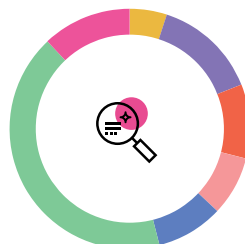
10% Pré-ados
(11-14 ans)



10% Seniors
(60 ans et plus)



8% Ados
(15-17 ans)



ESPACES DE VIE SOCIALE



7 650 PERSONNES
6 600 en 2019

Répartition des publics par classe d'âge



2% Petite enfance
(0-3 ans)



9% Jeunes
(18-25 ans)



22% Enfance
(4-10 ans)



32% Adultes
(26-59 ans)



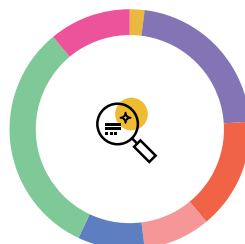
15% Pré-ados
(11-14 ans)



11% Seniors
(60 ans et plus)



9% Ados
(15-17 ans)



DES ACTIONS POUR TOUS LES ÂGES

Les centres sociaux et les espaces de vie sociale proposent une très grande diversité d'actions. Bien que celles-ci varient en fonction du contexte local et du projet de la structure, **on retrouve des actions fortes présentes dans la majorité des structures du territoire.**



PETITE ENFANCE

- Accueil parents-enfants
- Espace jeux / Ludothèque



ENFANCE

- Accompagnement à la scolarité
- Accueil parents-enfants
- Séjours de vacances



PRÉ-ADOS

- Activités sportives et culturelles
- Accompagnement à la participation d'évènements sur le territoire
- Animation de quartier ou de rue



ADOS

- Activités sportives et culturelles
- Accompagnement de projets à l'initiative des adolescents
- Prévention santé et des conduites à risques



JEUNES

- Accès aux droits et à l'information
- Cohésion sociale, citoyenneté et implication
- Insertion professionnelle : accompagnement individuel



ADULTES

- Parentalité
- Cohésion sociale, citoyenneté et implication
- Accès aux droits et à l'information
- Temps libre



SÉNIORS

- Lutte contre l'isolement social des personnes vieillissantes
- Prévention santé
- Développement des liens sociaux des jeunes retraités

JOURNÉE DU MALOYA AU CENTRE SOCIAL LA CASE DU BONHEUR À SAINT-PIERRE

Le groupe de chant « les Metyss » composé d'usagers et d'animateurs du centre social, a organisé le 1^{er} octobre la journée du Maloya, patrimoine culturel immatériel de l'UNESCO. Pour l'évènement, les habitants se sont concertés pour préparer un riz chauffé pour le petit déjeuner, une exposition de fruits/légumes et objets lointan, un défilé des créations du groupe de couture du centre social. Ils ont interprété une pièce de théâtre en créole « Eva et Anchain » et des chansons. 119 habitants ont participé, 10 bénévoles ont concocté le riz chauffé et 14 usagers ont participé à la pièce de théâtre.



ZOOM SUR... LES ACTIONS FAMILLES

Que ce soit dans le cadre de l'agrément animation collective famille pour les centres sociaux, ou en dehors, toutes les structures développent des actions spécifiques avec les familles.



1 060

FAMILLES concernées par les actions
des **projets familles** des centres sociaux.

Nombre de centres sociaux qui proposent des actions spécifiques en direction des familles



13

Actions
intergénérationnelles



12

Soutien
à la parentalité



11

Loisirs collectifs
en famille



11

Accompagnement
à la scolarité



10

Projets de départs
en vacances



10

Manifestation festive



EVS BOIS DE POMMES À SALAZIE « NOUT QUARTIER, NOUT RICHESSE » : SÉJOUR PARENTALITÉ POUR ROMPRE L'ISOLEMENT

L'idée était de sortir du cadre familial habituel et de se retrouver avec d'autres familles. C'est ainsi que les samedi 6 et dimanche 7 novembre 2021, 42 personnes, soit 12 familles, 4 couples et 3 personnes seules, se sont retrouvées au Centre de l'Ermitage à Saint-Gilles. Au programme, la visite du jardin d'Eden, a été complétée par un temps d'échange autour de la parentalité. En soirée, les familles ont pu bénéficier d'une animation musicale de type karaoké. Cette action a permis de rompre l'isolement des personnes, de favoriser les relations au sein des familles et entre les familles. Elle a également consolidé les liens avec l'association. « Profite nana un peu de liberté pour bouge in peu ». Cela a permis une prise de conscience des familles sur l'envie et le besoin du vivre ensemble.

ZOOM SUR... LES ACTIONS JEUNESSE

Aller vers la jeunesse, toucher les publics jeunes et développer des projets avec eux constituent une priorité renforcée des structures d'animation de la vie sociale.



4 100

**ENFANTS ADOLESCENTS
ET JEUNES** de 11 à 25 ans

ont été concernés par les actions
des centres sociaux et EVS en 2021.



1 700

pré-ados
de 11 à 14 ans



1 100

ados
de 15 à 17 ans



1 300

jeunes
de 18 à 25 ans



EVS ROULÉ MON Z'AVIRON : DES JEUNES À SÉVILLE

Nous avons accompagné un groupe de jeunes dans la co-construction d'un séjour linguistique en Espagne. Il s'agissait de faire découvrir le pays et sa culture, mais aussi d'ouvrir sur le monde. L'insularité de la Réunion ne doit pas être un frein. Favoriser le pouvoir d'agir des jeunes tout en faisant prendre conscience de notre impact sur l'environnement : après plusieurs séances de travail autour d'outils participatifs et des rencontres avec les parents, l'ossature du séjour a pu se construire. Le séjour a été riche en découvertes et en apprentissages. Il a permis à de nombreux jeunes d'être plus autonomes, plus à l'aise avec l'espagnol ou encore a donné l'envie de faire des études à l'étranger.



EVS CŒUR SOCIAL DE SAINT-DENIS : LE SPORT, LEVIER D'INTÉGRATION SOCIALE

L'association a organisé une journée de rencontre en février autour du sport. Il s'agissait de créer un temps d'échange entre les enfants du quartier de Commune Primat et les enfants en situation d'handicap de l'ALEFPA. Le mur de la différence a été brisé et les enfants de Primat ont et les enfants de Primat ont expérimenté l'inclusion et le vivre ensemble. Le sport a facilité des échanges entre tous. Il a été le liant permettant de se créer des cercles d'amis et de découvrir de nouveaux centres d'intérêts. Une journée forte en émotions !

ZOOM SUR... LA TRANSITION ÉCOLOGIQUE

Les projets de développement durable s'inscrivent de manière croissante dans les projets de territoire du fait d'une demande forte de la population d'agir pour la transition écologique. Ces divers projets se développent dans le cadre d'actions intergénérationnelles et participent au renforcement des liens de solidarité.

Part des structures d'AVS qui ont des pratiques en interne en lien avec la transition écologique

Démarche de réduction des déchets :



Circuits courts – achats locaux :



Consommation raisonnée et économie d'énergie :



Pour des économies :

coopération territoriales – achats groupés :



Part des structures d'AVS qui ont développé des actions auprès des habitants en lien avec la transition écologique

Implication et sensibilisation des usagers :



Ateliers pratiques :



Démarche de réduction des déchets :



Consommation raisonnée et économie d'énergie :



Circuit courts – achats locaux :



EVS VIENAZOT À PITON SAINT LEU : « LA ZENES EK NOUT' ZARLOR »

Les seniors de la résidence Tabaillet ont souhaité créer un jardin partagé au cœur de la résidence. Cette dynamique de groupe devait contribuer à relancer la cohésion entre les résidents suite à la crise COVID. Bien que motivés, leurs soucis de santé ne leur permettaient plus de réaliser certains mouvements (se baisser, se mettre en position accroupie, soulever des charges...). L'association a fait se rencontrer des seniors et des ados (nos jeunes ambassadeurs) ; ces temps de concertation ont débouché sur un jardin partagé intergénérationnel. C'est ainsi que depuis quelque temps, les seniors de la résidence Tabaillet s'adonnent aux joies du jardinage. En cas de besoin, ils savent qu'ils peuvent compter sur l'aide des jeunes ados ambassadeurs de l'association.

ACCÈS AUX DROITS ET NUMÉRIQUE

Le non-recours aux droits est facteur de ruptures et de renforcement de la précarité. Avoir accès à un ordinateur, se créer une adresse mail, se connecter aux services publics sont d'impérieuses nécessités sur lesquelles les structures agissent en complément des autres partenaires.

L'ACCÈS AUX DROITS



100% DES CENTRES SOCIAUX

mettent à disposition du personnel qualifié et /ou du matériels informatiques pour faciliter l'accès aux droits.

9 600 PERSONNES accompagnées

Nombre de centres sociaux disposant des moyens suivants :

Poste informatique en accès libre et/ou accompagné :



Référent(s) de l'accueil (bénévole ou salarié) :



Permanences administratives et juridiques :



Point d'accès aux droits :



Point relais Caf :



Permanence d'écrivain public :



Maison France Services :



50% DES EVS

développent également des actions en lien à l'accès aux droits auprès des adultes.

LE NUMÉRIQUE



83%

des
CENTRES
SOCIAUX

55%

des
ESPACES
DE VIE SOCIALE

développent des actions en lien avec le **numérique** auprès des **adultes et des séniors** des territoires.



CENTRE SOCIAL DE LA PALISSADE À SAINT-LOUIS :

LES ATELIERS NUMÉRIQUES

Les habitants expriment des difficultés face à la dématérialisation des services, avec un risque de non-recours à leurs droits. L'accompagnement vers l'inclusion numérique est donc devenu une priorité au centre social, ceci dans une approche transversale. Le centre social, via la collaboration avec les animateurs numériques, oriente et aide les habitants dans la maîtrise de l'outil informatique et l'accès à Internet. Un ordinateur à utiliser en autonomie a été installé à l'accueil pour les démarches administratives et des ateliers d'initiations aux outils numériques se déroulent chaque semaine.

L'IMPACT DES STRUCTURES SUR LEUR TERRITOIRE

Les centres sociaux et les espaces de vie sociale sont des vecteurs d'émancipation et d'autonomie pour les habitants, ainsi que des maillons essentiels dans l'animation de la vie sociale locale.

DES INITIATIVES D'HABITANTS

100% DES CENTRES SOCIAUX ont soutenu des initiatives d'habitants ou de collectifs d'habitants en 2021



95 INITIATIVES soutenues



+ de 500 PERSONNES concernées



Ces **initiatives** vont de la création d'un **atelier de réparation de vélo** au développement d'un **projet de voyage** en passant par l'organisation d'un **conseil participatif de jeunes**.

L'ORGANISATION ET L'ACCOMPAGNEMENT D'ÉVÈNEMENTS LOCAUX

12 DES 13 CENTRES SOCIAUX ont porté ou accompagné des **événements** en 2021.



76 ÉVÈNEMENTS portés par les structures



44 ÉVÈNEMENTS accompagnés



MJC CENTRE SOCIAL DE SAINT-BENOIT « KOMERAZ DANS FON BEAUFOND » : C'EST MON PATRIMOINE

La MJC centre social de Saint-Benoit a répondu à un appel à projets visant à faire découvrir un élément patrimonial du territoire. Les adolescents ont pu se l'approprier à travers la pratique d'activités culturelles. L'engagement a été intense jusqu'au jour J : après avoir appris les danses de la Réunion et avoir été en studio d'enregistrement, un temps de restitution de ces ateliers a eu lieu devant environ 120 personnes. Tout cela s'est déroulé dans une ambiance conviviale et familiale. Six mois plus tôt, les adolescents et les parents n'étaient ni comédiens, ni chanteurs, ni danseurs. Le 25 septembre, ils l'étaient tous à part entière : dans leurs rôles, centrés sur la responsabilité qu'ils avaient endossée au départ de ce projet. Un grand bravo aux talentueux comédiens !

L'IMPACT DES STRUCTURES SUR LEUR TERRITOIRE

Les structures de l'animation de la vie sociale sont fortement impliquées en proximité et développent des partenariats avec les autres associations et institutions.

ACTEUR DE DÉMOCRATIE PARTICIPATIVE



10

CENTRES SOCIAUX

17

ESPACES DE VIE SOCIALE

sont en lien avec des **instances de démocratie participative** de leur territoire, notamment des conseils citoyens, des conseils locaux de développement et des conseils de quartier.

LE PARTENARIAT AVEC DES ASSOCIATIONS DU TERRITOIRE

12 DES 13 CENTRES SOCIAUX ont accueilli des associations dans leurs locaux en 2021.
+ de **260 associations** accueillies.

Dans **27%** des cas, ces associations ont une activité intégrée au centre social, on parle alors de **partenariat de projets**.

DES LIEUX OUVERTS ET ACCUEILLANTS

OUVERTURE DES CENTRES SOCIAUX



60 HEURES

en moyenne par semaine dont **45 heures** avec un accueil proposé.

AMPLITUDE HORAIRE DES EVS



44 HEURES

en moyenne par semaine dont **33 heures** avec un accueil proposé.

L'ACCOMPAGNEMENT À LA CRÉATION

24

ASSOCIATIONS

et

6

ENTREPRISES



émanent ou sont nées d'un **accompagnement d'un centre social** en 2021.

LES ACTIONS HORS LES MURS

Les structures de l'animation de la vie sociale adaptent leurs actions et inventent de nouvelles manières d'agir afin de maintenir et enrichir les liens avec les habitants.

PÉRENNISATION DES DYNAMIQUES D'ALLER-VERS



50 STRUCTURES soit **90%**
ont mis en place des actions hors les murs
en 2021 (contre 78% en 2020).



20h en moyenne sont
réalisées hors les murs.



4 295 PERSONNES
concernées par ces activités.

Nombre de centres sociaux développant des actions hors les murs

Évènements (fête de quartier, évènements thématiques, etc.) :



Animation de rue ou de proximité

(ateliers jeux hors les murs, bibliothèque de rue, porte à porte...) :



Médiateur :



Animation de débat dans l'espace public :



Permanence chez un partenaire

(Maison France Service, autres espaces d'accueils partagés) :



UN ZOOM SUR LES CENTRES SOCIAUX

12 des 13 centres sociaux ont consacré du temps à maintenir ou développer des liens à distance avec les habitants. Cette pratique, fortement amplifiée par la crise sanitaire, s'est poursuivie en 2021 puisque **3 750 personnes** ont été concernées par ces liens à distance (3 000 en 2020). Les équipes y ont consacré **5h par semaine en moyenne**.

LES RESSOURCES FINANCIÈRES DES STRUCTURES

Ces structures ont besoin de financements multiples et pluriannuels ; elles sont en recherche constante de financement pour conduire et pérenniser leurs projets de développement social des territoires.



CENTRES SOCIAUX

3,9 M€
de BUDGET TOTAL

300 000 €
BUDGET MOYEN
638 100€
au niveau national

59%
DU BUDGET
des centres sociaux
est alloué à la
masse salariale



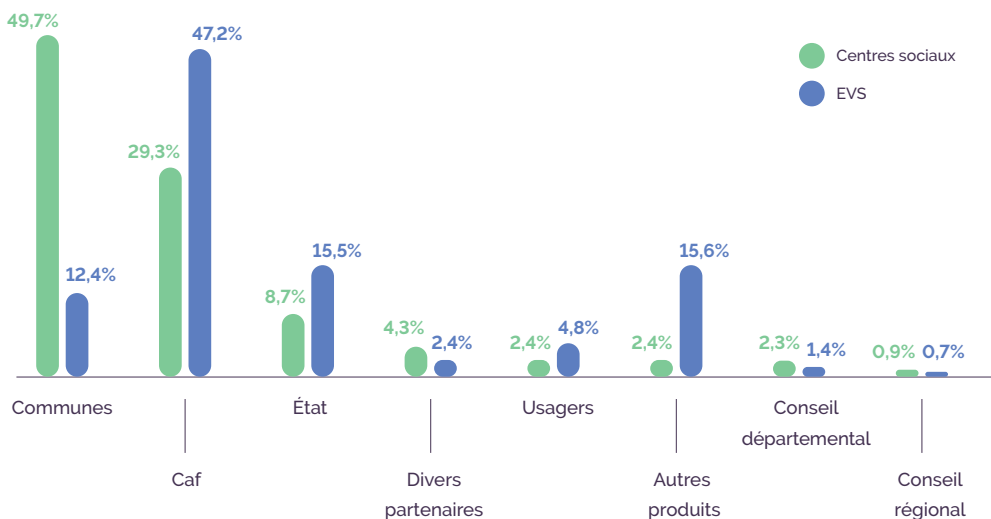
ESPACES DE VIE SOCIALE

1,7 M€
de BUDGET TOTAL

40 600 €
BUDGET MOYEN
103 100€
au niveau national

44%
DU BUDGET
des EVS
est alloué à la
masse salariale

LES FINANCEURS DES STRUCTURES D'ANIMATION DE LA VIE SOCIALE



PROJET SENACS

Expérimentation locale au démarrage (Rhône-Alpes), l'Observatoire SENACS - Système d'Echanges National des Centres Sociaux – rend compte depuis plus de 10 ans des activités et de l'organisation des Centres sociaux et des Espaces de Vie sociale pour l'ensemble des territoires, départements et régions en métropole et Outre-Mer.

Animé localement par les CAF et les Fédérations locales ou Unions régionales des centres sociaux, SENACS est un outil partagé au service de la valorisation et de l'engagement des structures de l'animation de la vie sociale. Coordinné à l'échelle nationale, l'Observatoire appuie ses résultats et ses productions sur la base d'une enquête annuelle, diffusée à l'ensemble des 2300 centres sociaux et 1450 EVS. Couvrant les grands pans de la vie et des réalisations des structures, cette enquête contribue à qualifier leur impact sur les territoires.

Selon le principe de savoir « compter autrement » et « ne pas tout compter » (tel qu'inspiré du regard du philosophe Patrick Viveret), l'Observatoire se donne ainsi l'ambition d'éclairer et d'apprécier la valeur de structures « en contexte » impliquées pour répondre aux défis de notre société.

Consulter les publications et données de SENACS : www.senacs.fr

Suivre l'actualité de SENACS sur LinkedIn - page *Senacs – Observatoire des Centres sociaux et des EVS*

PILOTAGE ET COORDINATION

Un projet co-porté par la CNAF, la FCSF et leurs réseaux.

CNAF – Éric Desroziers

Fédération des centres sociaux et socioculturels de France – FCSF –
Nicolas Oberlin

CAF du Rhône – Didier Jupin

Union Régionale Auvergne Rhône Alpes Centres Sociaux – AURACS – Fabrice Gout

Coordinatrice nationale – Cécile Coulmain

Consultant technique et statistique –
Alexis Gruyer

COORDONNÉES

Caf de la Réunion

412 Rue Fleur de Jade
CS 61038
97833 Sainte-Marie Cedex

Fédération des Centres Sociaux et Socioculturels de France

10 rue Montcalm
75018 Paris

FICHE NATIONALE

ENQUÊTE 2022 - DONNÉES 2021

- Un observatoire national partagé entre CNAF et FCSF et co-piloté en local par les 2 réseaux
- Un panorama annuel de l'activité des centres sociaux et des espaces de vie sociale

CENTRES SOCIAUX

2300

77%

en zone
URBAINE

23%

en zone
RURALE

3,4 millions

D'HABITANTS
participent aux
activités ou
aux projets des
centres sociaux

près de 38 000

BÉNÉVOLES de gouvernance

+ de 90 000

BÉNÉVOLES d'activités

62 500 SALARIÉS environ

12 ETP en moyenne par structure

638 100 € de BUDGET moyen

ESPACES DE VIE SOCIALE

1450

58%

en zone
URBAINE

42%

en zone
RURALE

1,1 million

D'HABITANTS
participent aux
activités ou aux
projets des espaces
de vie sociale

+ de 12 000

BÉNÉVOLES de gouvernance

près de 39 000

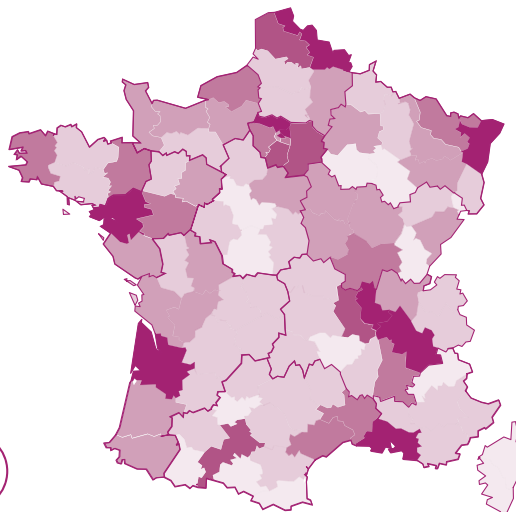
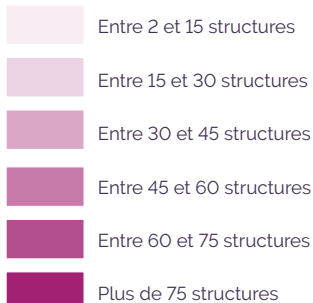
BÉNÉVOLES d'activités

9000 SALARIÉS environ

2,8 ETP en moyenne par structure

103 100 € de BUDGET moyen

DENSITÉ DE RÉPARTITION DES STRUCTURES



PROJET
SENACS

SENACS - SYSTÈME D'ÉCHANGES NATIONAL DES CENTRES SOCIAUX

www.senacs.fr

